

ÅRSRAPPORT 2016

START i Vestfold

- *Et nettverk av offentlige og kommersielle hjelpere for nyetablerere og småbedrifter i vekst og utvikling*



Vi ønsker velkommen til START i Vestfold

Fra venstre: Jonathan Hall, Inger Christensen, Trine Tenvik, Halvard Skjauff, Anne Grethe Bakken, Gillian Hockly og Karl Jørgen Tofte.



INNHALDSFORTEGNELSE

1.	Sammendrag og innledning	side 3
2.	Eiere, arbeidsutvalget og administrasjon	side 4
	2.1 Eierne	side 4
	2.2 Arbeidsutvalget	side 4
	2.3 Administrasjon	side 4
3.	Aktiviteter 2016	
	3.1 Møter arbeidsutvalget, koordinatormøter og nettverk	side 5
	3.2 Etablererkurs og miniseminar	side 5
	3.3 Ivareta etablerere i kommunene uten eget START-kontor	side 5
	3.4 START-konferansen	side 5
	3.5 Gründeruka 2016	side 5
	3.6 Kompetanseheving koordinator og daglig leder	side 6
	3.7 Markedsføring og sosiale medier	side 6
4.	Etablereroversikter 2013-2016	side 6
	4.1 Koordinator i samtale med etablerer	side 6
	4.2 Kommunevise etablerersamtaler	side 6
	4.3 Etablerere henvist fra koordinator i møte med offentlige hjelpere	side 7
	4.4 Etablerere henvist fra koordinator i møte med private hjelpere	side 7
5.	Kvalitet og resultater	side 8
	5.1 Tilbakemeldinger fra Gründere som har fått hjelp fra START	side 8-9
	5.2 Tilbakemelding fra koordinatorgruppen	side 10
6.	Ressursbruk	
	6.1 Budsjett og regnskap 2016	side 11
	6.2 Stillingsressurs START-kontor	side 11
7.	Videreutvikling, årskalender og budsjett 2017	side 12

Sammendrag og innledning

START kan se tilbake på sitt sjette driftsår og vi jobber stadig med å videreutvikle tilbudet. I tillegg til våre månedlige møter i koordinatorkgruppen, har vi jevnlig møter for hele virkemiddelapparatet, i Vekst i Vestfold. Det største årlige prosjektet virkemiddelapparatet jobber sammen om er Gründeruka. Fra 2017 blir daglig leder funksjonen i START utvidet fra 50 % til 100 %, og prosjektledelse av den årlige Gründeruka vil inngå i stillingsinstruksen. Planen er å få på plass ny daglig leder i løpet av mars 2017. START vil gjennomføre en strategisamling med Arbeidsutvalget og koordinatorkgruppen for å se på muligheter og stake ut den videre kursen. I løpet av 2017 vil også en ny nettportal for virkemiddelapparatet og gründermiljøene se dagens lys, noe vi håper vil gjøre det enklere for gründere å finne riktig aktør.

START-koordinatorene, som også har sin rolle som næringsrådgivere i egen kommune, melder tilbake at koordinatorkgruppens månedlige møter er svært viktig. Her skjer erfaringsutveksling om og rundt etablererveiledning og næringsutvikling i egen kommune og Vestfold. Foruten utveksling av faglige utfordringer, samlings- og temakoordinering, har samlingene en viktig sosial funksjon. Koordinatorene blir bedre kjent med hverandre, noe som letter kontakten over kommunegrensene og gir et meget godt samarbeidsklima. Tilbakemeldinger fra koordinatorene er å finne på side 10.

Noe av det unike med START er det gode nettverket av private og offentlige hjelpere som bidrar gratis inn med sin kompetanse – både i en-til-en rådgivningssamtaler med etablerere og som foredragsholdere på våre kurs. Dette er en stor verdi som ikke syns i budsjett og regnskap, men som i 2016 strakk seg til over 200 timer + forberedelser til kurs og foredrag på våre etablererkvelder. I tillegg ble etablererne henvist 180 ganger til de offentlige og private hjelperne for veiledning og rådgivning.

Våre hjelpere melder tilbake at de har stor nytte av å være med i START-nettverket. De møter mange entusiastiske gründere, knytter kontakter på tvers av bedrifter og på tvers av det offentlige og det private.

Både koordinatorkgruppa og nettverket er viktig for START, men vel så viktig er etablererne. Etablererne på sin side melder tilbake at START er en gavepakke. De får en realitetsvurdering av prosjektet sitt hos koordinatork, gratis kurs og kompetanseheving, tilbud om gratis rådgivning fra vårt nettverk av hjelpere og sist, men ikke minst, anledning til å bli kjent med andre etablerere, dele erfaringer og lage seg et eget nettverk gjennom START. Tilbakemeldinger fra etablererne er å finne fra side 8.

Vi vil benytte anledningen til å takke våre samarbeidspartnere, både private og offentlige hjelpere i START-nettverket, kommunene, fylkeskommunen og Innovasjon Norge. Uten dere hadde vi ikke kunnet tilby tjenesten vi har i dag.

Sandefjord 17.02.17

Arbeidsutvalget START i Vestfold


Ragnar Sundklakk


Bjarne Sommerstad
Leder


Olav Sandlund


Svein Almedal


Hanna Kirsebom Aronsen


Marit Due Akerholt


Marit Sibbern


Anne Grethe Bakken
Daglig leder

2. Eiere, arbeidsutvalget og administrasjon

2.1 Eiere

Fra 01.01.11 gikk START over fra prosjekt til varig drift, med følgende 12 kommuner som eiere; Andebu, Hof, Holmestrand, Horten, Lardal, Larvik, Nøtterøy, Re, Sandefjord, Stokke, Tjøme og Tønsberg. Sandefjord kommune er fra 2011 vertskommune for START.

2.2 Nye representanter etter valg i Arbeidsutvalget fra mai 2016

Arbeidsutvalget er satt sammen av representanter fra offentlig sektor og privat næringsliv;

- Leder Bjarne Sommerstad, Andebu kommune
- Medlem Ragnar Sundklakk, rådmann Horten kommune
- Medlem Olav Sandlund, landbruksdirektør, Fylkesmannen i Vestfold
- Medlem Marit Sibbern, daglig leder ROS Økonomi
- Medlem Hanna Kirsebom Aronsen, Banksjef Næringsliv DNB Tønsberg
- Medlem Svein Almedal, næring- og miljøsjef, Vestfold Fylkeskommune
- Medlem Marit Due Grønndal, gründer av Bare Barista

Daglig leder Anne Grethe Bakken fungerer som sekretær for arbeidsutvalget.

2.3 Administrasjon og koordinatorgruppen

START i Vestfold har en liten administrasjon, bestående av daglig leder Anne Grethe Bakken i 50 % stilling. Daglig leder har kontor plass på rådmannskontoret i Sandefjord kommune som også siden varig drift har vært vertskommunen. 6 kommuner, Holmestrand, Horten, Larvik, Nøtterøy, Sandefjord og Tønsberg har eget START-kontor med en koordinator som inngår i koordinatorgruppen sammen med daglig leder. Koordinatorstillingen varierer fra kommune til kommune, fra 10-80 %. Stillingsprosenten må ses i sammenheng med kommunestørrelse og behov. Koordinatorene har også ansvar for å ivareta kommuner uten eget START-kontor.

Følgende satt i koordinatorgruppen i 2016:

- Gillian Hockly, prosjektleder, Larvik kommune (Larvik og Lardal)
- Jonathan Hall, næringssjef, Nøtterøy kommune (Nøtterøy og Tjøme)
- Trine Tenvik, næringsrådgiver, Tønsberg kommune (Tønsberg, Re)
- Halvard Skjauf, næringsrådgiver, Tønsberg kommune (Tønsberg, Re)
- Karl Jørgen Tofte, næringssjef Horten kommune (Horten)
- Inger Christensen, næringssjef Holmestrand kommune (Holmestrand og Hof)
- Anne Grethe Bakken, koordinator Sandefjord kommune, daglig leder START (Sandefjord, Andebu og Stokke)

3. Aktiviteter i 2016

3.1 Møter arbeidsutvalget, koordinatormøter og samarbeidsmøter hjelpernetverket

Det er gjennomført 5 møter i arbeidsutvalget og 9 møter i koordinatorkgruppen i 2016. Koordinatorene og daglig leder gjennomfører også planleggings- og evaluerings møter med det lokale hjelpernetverket 2 ganger pr år.

3.2 Etablererkurs og miniseminar

Arrangement	Kommune	Dato	Påmeldt
Gründerkafe	Sandefjord	2016.01.20	39
Intro - Hvordan starte egen bedrift?	Horten	2016.01.26	37
Kort og godt om oppstart av egen bedrift	Sandefjord	2016.02.03	60
Speeddating/nettverksbygging	Nøtterøy	2016.02.10	26
Viktigheten av gode avtaler	Horten	2016.03.02	23
Økonomistyring/finansiering	Tønsberg	2016.03.03	32
Salg og digital markedsføring	Re	2016.04.06	56
Speed-dating og nettverksbygging	Sandefjord	2016.04.12	21
Innholdsmarkedsføring og praktisk bruk av sosiale medier	Horten	2016.04.19	40
Reiseliv	Tjøme	2016.04.26	25
Økonomistyring i egen bedrift	Sandefjord	2016.05.10	48
Intro - Hvordan starte egen bedrift?	Horten	2016.05.24	42
Kort og godt om oppstart av egen bedrift	Sandefjord	2016.09.15	59
Salg og markedsføring på nett	Nøtterøy	2016.09.22	81
Bruk av sosiale medier	Horten	2016.09.27	27
Skatt, merverdiavgift og regnskap	Re	2016.10.18	37
Målrettet innføring i salg- og markedsføring for deg og din virksomhet	Sandefjord	2016.10.25	50
Speed dating / nettverksbygging	Nøtterøy	2016.11.01	24
Intro - Hvordan starte egen bedrift?	Horten	2016.11.08	38
START-konferansen 2016	Sandefjord	2016.11.14	115

Totalt 880

3.3 Ivareta etablerere i kommunene uten eget START-kontor

Vi ser at etablerere i kommuner uten eget START-kontor regelmessig tar kontakt med START-kontorene, og møter opp på etablerertreff. Det arrangeres også etablerertreff i Re og på Tjøme.

De regionale miniseminarene som arrangeres på Sandefjord Motor Hotell, rett ved E18, er fortsatt et godt egnet sted til å få med etablerere fra hele fylket. START forsøker å legge til rette for etablerere i alle eierkommunene, samtidig som vi ser at etablererne reiser på kryss og tvers over kommunegrensene for å delta på etablerertreff.

3.4 START-konferansen for eiere, hjelpernetverk, samarbeidspartnere og START

- 115 deltakere representert fra privat næringsliv, statlige etater, kommuner, fylkeskommune og politikere. I 2016 ble START-konferansen arrangert for 8. året på rad. Konferansen har funnet en god form.

3.5 Gründeruka i Vestfold 2016 – samarbeidsprosjekt mellom virkemiddelapparatet

- Over 660 etablerere og hjelpere var påmeldt i løpet av fem dager, på miniseminar, oppstartkurs, Gründerfrokost og workshop. Vi fikk god pressdekning i aviser og NRK Vestfoldsendinga. Det er utarbeidet egen sluttrapport for Gründeruka 2016. <http://grunderukavestfold.no/>

Takk til Vestfold fylkeskommune og Innovasjon Norge som finansierte Gründeruka med innleid ekstern prosjektleder og midler til markeds kampanje. Takk til DNB som sponset Gründerprisen som ble delt ut

under avslutningsfesten. Ellen Kristine Gran fra Næringsssenteret i Vestfold var engasjert som prosjektleder.

3.6 Kompetanseheving koordinator og daglig leder

- Studietur gründermiljøer i Stockholm: Start-Up Stockholm, Innovasjon Norge I Stockholm, Epicenter, SUP46, Things By Sting og Stockholm School of Entrepreneurship.

3.7 Markedsføring og sosiale medier

- Vi har blitt flinkere på redaksjonell omtale og pressemeldinger.
- Du finner START i Vestfold på Facebook. Dette arbeidet følges opp på hvert koordinator møte.

4 Etablereroversikter

4.1 Koordinator i samtale med etablerer og påmeldte på kurs

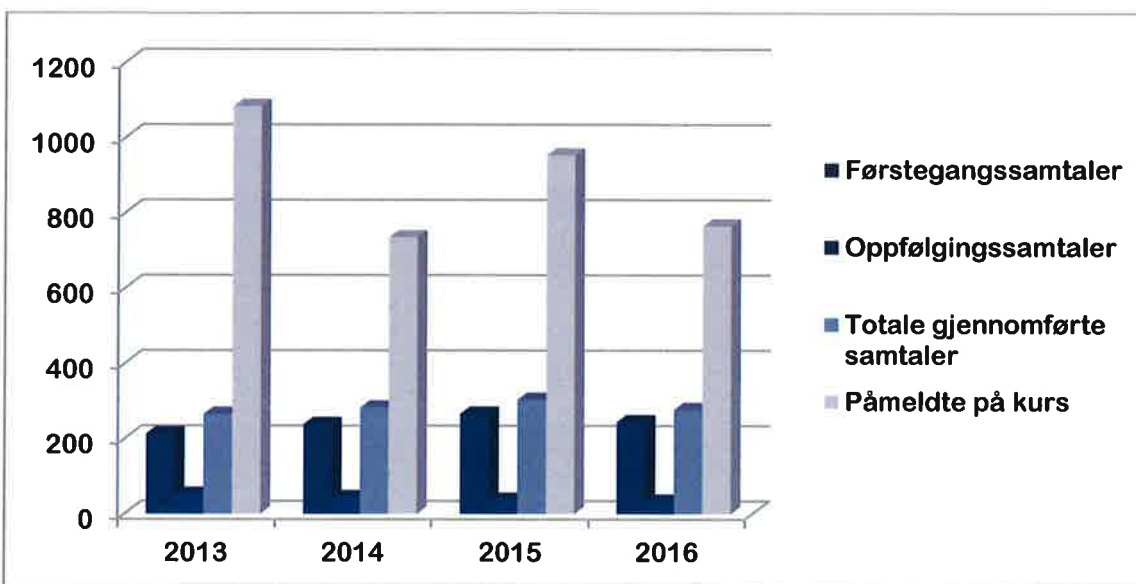


Fig.1 Etablerere i møte med START-koordinator, førstegangssamtaler og oppfølging. Totalt 1127 samtaler er gjennomført i perioden 2013-2016. 3536 er påmeldt på kurs i samme periode.

4.2 Kommunevise etablerersamtaler

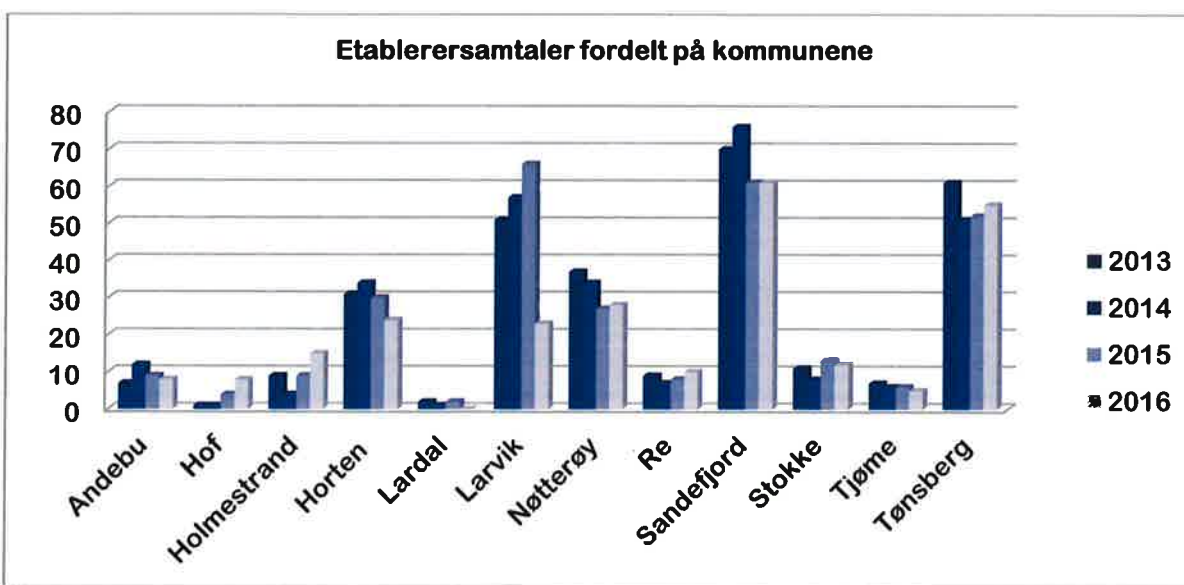


Fig. 2 viser hvordan etablerersamtalene fordeler seg kommunevis.

4.3 Etablerere henvist fra koordinator i møte med offentlige hjelpere 2013-2016

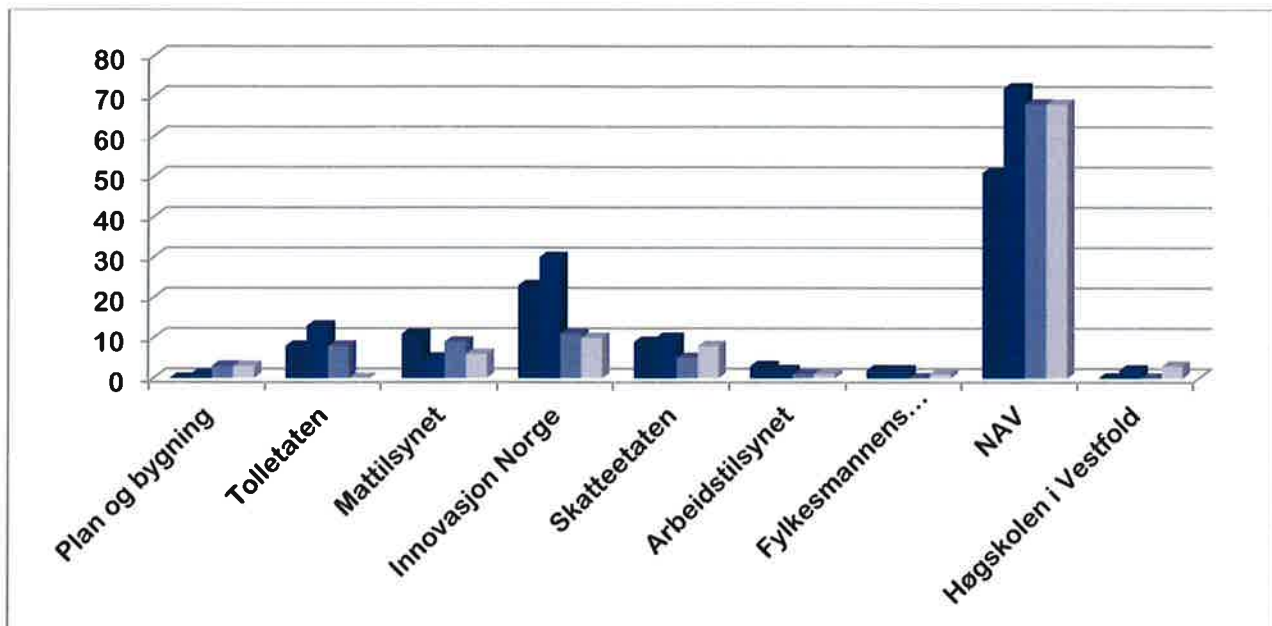


Fig. 3. Til sammen 450 etablerere har vært i samtale med offentlige hjelpere i perioden 2013-2016.

4.4 Etablerere henvist fra koordinator i møte med kommersielle hjelpere 2013-2016

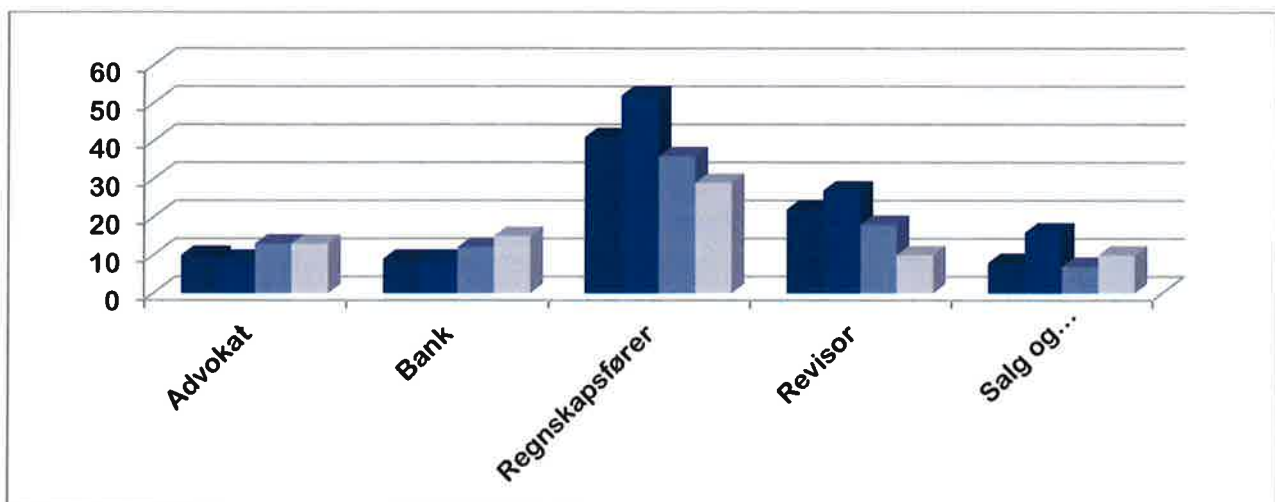


Fig. 4. Til sammen 370 etablerere har vært i møte med kommersielle hjelpere i perioden 2013-2016

5. Kvalitet og resultater

5.1 Tilbakemeldinger fra gründere som har vært innom START:



Jobbmotivert.no er et ideelt AS, som jobber for å få frem verdsettelse på ulike arenaer; Hjemme, på skolen og på jobb. Kursene vi kjører i skolen skaper vennskap, akademiske forbedringer, bedrer klasseledelse og hindrer mobbing. Kurset Verdsatt på jobb, handler om å øke verdsettelse mellom kolleger og kolleger/ledere. De som opplever å føle seg verdsatt på jobb, øker innsats, motivasjon, produktivitet og arbeidsglede, mens det minsker sannsynlighet for blant annet turnover og sykefravær. Alle kurs bygger på

nyere forskning, samt tett samarbeid med eksperter på fagfeltene.



Anita Fevang, gründer av Jobbmotivert

«Start har i hele oppstartsperioden vært meget viktig for oppstart og ikke minst endring av bedriftstype underveis. Start har hatt fokus på viktigheten av kontroll og oversikt over økonomi, i tillegg til en oppmuntring og evne til å analysere mulighet for vekst, for eksempel i form av drøfting av ulike budsjett. Starts viktigste bidrag har allikevel vært i form av deres evne til å "heie på oss", lytte, oppmuntre, rose og støtte. I tillegg har de hatt avgjørende betydning når det gjelder deres gratis tilgang på ulike ekspertise i mange, ulike fagfelt, nødvendig for gründere. Mulig fremtidig samarbeid ønskes i form av kunnskap om offentlig sektor, samt evt. kontakter innen kommuner».

Exhibition management AS er en messe- og konferanse arrangør som bistår bedrifter, organisasjoner, bransjeforeninger og interesseorganisasjoner med å utvikle, planlegge og gjennomføre deres messearrangementer, konferanser og stands. De tar seg av hele prosessen fra start til slutt.

«Som Gründer av Exhibition Management AS har jeg benyttet Start sine kurs og rådgivere ved en rekke anledninger. Kombinasjonen av rådgivere som heier og er djevelens advokat er akkurat det vi har trengt gjennom disse første 4 driftsårene. Vi har hatt svært godt utbytte av rådgivningen underveis og dersom vi skulle ha startet om igjen med nåværende kunnskap ville jeg faktisk ha benyttet meg av rådgivningen lell».



Mads Wold startet opp Exhibition Management i 2012



Gründer Hege Haslie-Christensen

Moore suites –

www.mooresuites.com – tilbyr leiligheter for utleie for én natt en uke eller år. Det er et særdeles godt alternativ til hotell. Hege eier også **Worldwideliving** – www.worldwideliving.world – som tilbyr nøye håndplukkede utleieeiendommer over hele verden. «Start er et enestående tilbud som gir deg kompetansen du trenger til å etablere egen bedrift. I tillegg kan du få nettverk, treffe samarbeidspartnere og nye kunder. Start er et unikt tilbud i Norge og som tilflytter ble jeg svært positivt overrasket over Start sin eksistens. En grunn god nok til å flytte til Vestfold! Jeg anbefaler alle gründere og etablerere og benytte seg av Start sitt tilbud».



Geraldine Bostad er stolt gründer av eget studio

Geraldine Gallery/Studio - Galleri og studio til Marit Geraldine Bostad ligger ute på vakre Karljohansvern i Horten. Marit jobber både som gallerist og utøvende kunstner og bedriften ble etablert i mars 2015, men har allerede hatt utstillinger i verdensklasse med kunstnere som Bjarne Melgaard, Sverre Bjertnes, Håkon Bleken – og i aug 2016 hadde galleriet separatutstilling med selveste Hariton Pushwagner. I 2016 har Marit Geraldine selv vært med på utstillinger i London med egne malerier, og blitt featured og curatert hos selveste Saatchi Art.

For Geraldine har Start vært en viktig samarbeidspartner, særlig med tanke på nyttige kurs både innen økonomi og moderne markedsføring. «Det å få spisskompetanse fra de dyktigste på sine områder er avgjørende for å kunne utvikle et best mulig produkt». «Dessuten var det en stor glede å kunne holde foredrag selv i Start, gi noe tilbake. Å dele viktige erfaringer fra egen oppstart, og ikke minst få lov å være til inspirasjon for andre oppstartere, er noe jeg ser takknemlig tilbake på».

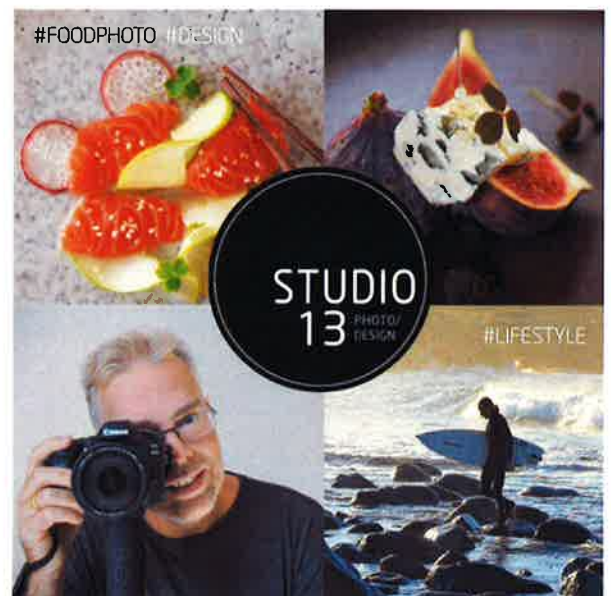


Studio 13 er et lite designbyrå med fokus på sanselig kommunikasjon innfor mat-, reise og livsstil.

Jan Nilsen etablerte firmaet i oktober 2016 etter nærmere 20 års erfaring innenfor design / foto og lidenskap for mat og reiseliv.

«Det å etablere eget firma var en tanke jeg gikk med lenge», sier Jan Nilsen. Etter mange år som AD og matfotograf i reklamebyrå, hadde jeg opparbeidet god innsikt og relasjoner som var et godt utgangspunkt. Likevel var det tøft å ta steget, og da var det nyttig og ha START-programmet å støtte seg til. Her får man grei innsikt i hvordan man skulle gå frem og det gjennomføres spennende temakvelder og seminarer. Jeg fikk også nyttig, og god rådgivning av Gillian Hockly som er veileder i Larvik Kommune. Det var i det hele en god start, og et nyttig bidrag for en grei etablering.

Nå er firmaet i full gang, og det er god energi i og for seg selv. Mye jobb, men en ekstra god følelse når man sender ut de første fakturaene. Nå er det fullt fokus på innsalg og møtebooking, så håper vi på vekst og stigende kurve i 2017.



Jan Nilsen har fullt fokus på vekst fra 2017.

5.2 Tilbakemelding fra koordinatorgruppen

Hvordan fungerer din rolle som koordinator, og hvilke erfaringer gjør du deg?

- Tilbakemeldingene fra koordinatorgruppen er at rollen som START-koordinator fungerer bra.
- Koordinatorgruppen opplever stor variasjon i etableringsplanene som vi blir stilt overfor. Kandidatene har endret seg det siste året. Det er flere godt kvalifiserte arbeidstagere, særlig fra oljebransjen. Det er flere som skal ha veiledning, men også har en tilknytning til NAV og det er flere med innvandrerbakgrunn som ønsker å starte bedrift. Samarbeidet i koordinatorgruppen er meget god.
- Alle START-kontorene er nå bemannet opp og vi ser en gevinst både i Larvik og Holmestrand. Dette viser at etablererne ønsker å benytte seg av veiledningstjenesten i egen by-kommune.
- Det er viktig å videreutvikle samarbeidet mellom de ulike etablereraktørene i «Vekst i Vestfold» slik at vi får et koordinert og dekkende tilbud til gründere i ulike faser. Det er også viktig at Harald Østerberg som skal jobbe med vekstetablerere, blir med i dette samarbeidet.

Utfordringer?

- Veiledning av innvandrere er til tider svært utfordrende da de har en lenger vei å gå til etablering. Særlig etter at det tidligere tilbudet denne målgruppen fikk gjennom Næringscenteret i Vestfold bortfalt i forkant av RPVI.
- Det kan være en utfordring å planlegge tid rundt etablerer veiledning siden det varierer veldig hvor mange tar kontakt hver uke / måned. Dette gjør at ukene ofte blir fulle med andre ting og etablerere må vente en uke for å få en time.
- Møtefrekvensen for START gruppen er bra, men det er en utfordring at «Vekst i Vestfold» nå er etablert og også har hyppige møter der alle START koordinatører er med.
- Jeg syns dette med næringsfaglig vurdering kan være en utfordring. Ikke selve vurderingen, men håndtering og rutinene fra NAV sin side. Tror det er kjempe viktig at vi får på plass et samarbeid her som er så likt som mulig for hele fylket.

6. Ressursbruk

6.1 Budsjett og regnskap 2016

START	Prosjekt	Budsjett	31.12.17
Lønn i faste stillinger		454 000	442 364
Lønn til ekstrahjelp		123 000	107 945
Matvarer, bevertning		15 000	7 973
Telefonutgifter		5 000	10 427
Annonser, markedsføring og info		75 000	71 080
Kurs og konferanseutgifter	Faglig utvikling/deltakelse daglig leder	15 000	5 069
Kurs og konferanseutgifter	1141 Faglig videreutvikling av Start	82 000	79 474
Kurs og konferanseutgifter	1143 Fellessamling i nettverket, årlig	102 000	85 574
Kurs og konferanseutgifter	1145 Seminarer, kurs m.v. i egen regi	61 000	33 105
Andre utgifter	1140 nettsider drift	51 000	57 726
Andre utgifter	1147 Gründeruka	300 000	291 956
Reiseutgifter		30 000	11 639
Ikke brukt	1147 Gründeruka		8 044
Husleie og adm. kostnader		53 000	55 069
Kjøp av kontormaskiner		10 000	13 822
Øvrig kjøp varer og tjenester		15 000	6 567
Sum utgifter		1 391 000	1 287 832
Kommunene		524 000	528 913
Fylkeskommunen		525 000	525 000
Overskudd fra 2015		42 000	0
Innovasjon Norge	Tilskudd Gründeruka	150 000	150 000
Refusjon fra andre (private)	Feilutbetalt til leverandør		2 697
Fylkeskommunen	Tilskudd Gründeruka	150 000	150 000
Sum inntekter		1 391 000	1 356 610
Foreløpig overskudd		0	68 778

6.2 Stillingsressurs START-kontor i 2016

Stillingsprosenten ses i sammenheng med kommunestørrelse og behov.

Innenfor koordinatorjobben ligger en-til-en samtaler med etablerer, registrering i databasen og oppfølging av etablerere etter 6 mnd. Planlegging og arrangering av 4 etablererkurs pr år sammen med lokalt nettverk.

Arrangementene publiseres av koordinator på nettsiden til START. Koordinator deltar på månedlige koordinatormøter.

Kommune	Ressursbruk	Kommune	Ressursbruk
Holmestrand, Hof	15 %	Nøtterøy, Tjøme	30 %
Horten	15 %	Sandefjord, Andebu, Stokke	35 %
Tønsberg, Re	80 %	Larvik, Lardal	50 %

7. Videreutvikling, årskalender og budsjett 2017

Fra 2017 utvides daglig leder rollen fra 50 % til en 100 % stilling der også prosjektledelse av Gründeruka i uke 46 inngår. Prosess med ansettelse ny daglig leder er i gang. Vi har i 2017 videreutviklet årskalender for å få kontinuitet i START og forutsigbarhet i kurstilbudet vårt. Alle arrangementer blir publisert fortløpende på www.startivestfold.no og på Facebook. Vi jobber også internt i koordinatorgruppen med kartlegging av kompetansebehov og videreutvikling av koordinatorrollen, og ser til andre miljøer som er gode på dette.

Årskalender START 2017		
Tema	Sted	Uke
Ide og Forretningsplan	Nøtterøy	5
Kort og godt ved oppstart	Sandefjord	6
Gründerkafe i samarbeid med Nettverksbanken og SNF	Sandefjord	7
VINTERFERIE		8
(Intro med NAV)	Horten	Mars
Markedsstrategi/Markedsføringsplan	Larvik	9
Skatt, mva og regnskap	Re	11
Målrettet markedsføring	Sandefjord	12
IKT - Skytjenester, praktiske tips!	Horten	13
Valg av selskapsform og registrering	Holmestrand	14
PÅSKE		15
Hvordan starte butikk?	Larvik	16
Speed-dating og nettverksbygging	Sandefjord	17
Reiseliv som næring? Vurderes	Tjøme	18
INTRO - Starte bedrift	Horten	19
Sosiale medier & hvordan utvikle firmaprofil	Tønsberg	20
Viktigheten av gode avtaler (Hva koster en ansatt?)	Holmestrand	21
SOMMER		
Målrettet markedsføring	Larvik	35
Kort og godt ved oppstart	Sandefjord	36
Hvordan bli en god selger?	Horten	37
Hvordan starte serveringsvirksomhet?	Tønsberg	38
Gründerkafe	Holmestrand	39
(INTRO med NAV)	Horten	Sept./okt.
HØSTFERIE		40
Speed-dating	Nøtterøy	42
Valg og selskapsform, skatt og mva EY?	Sandefjord	43
Økonomiforståelse, budsjett, regnskap	Re	44
INTRO Starte bedrift	Horten	45
GRÜNDERUKA 2017	Hver by sin dag hele uka	46
Bruk av sosiale medier	Larvik	48

Budsjett 2017

START	Prosjekt	Budsjett
Lønn i fast 100 % stilling		835 778
Matvarer, bevertning		10 000
Telefonutgifter		5 000
Annonser, markedsf. og info		65 000
Kurs og konferanseutgifter	Faglig utvikling/deltakelse daglig leder	15 000
Kurs og konferanseutgifter	1141 Faglig videreutvikling av Start	80 000
Kurs og konferanseutgifter	1143 Fellessamling i nettverket, årlig	100 000
Kurs og konferanseutgifter	1145 Seminarer, kurs m.v. i egen regi	50 000
Andre utgifter	1140 nettsider drift	52 000
Andre utgifter	1147 Gründeruka	100 000
Reiseutgifter		30 000
Adm. kostnader, regnskap, husleie		56 000
Kjøp av kontormaskiner		18 000
Øvrig kjøp varer og tjenester		11 000
Sum utgifter		1 427 778
Kommunene		530 000
Fylkeskommunen	Inkl. prosjektledelse Gründeruka	729 000
Overskudd 2016		68 778
Fylkeskommunen	Tilskudd markedsføring Gründeruka	100 000
Sum inntekter		1 427 778
Foreløpig overskudd		1 427 778